

แบบทดสอบอาการซึมเศร้า Application:Depression Quiz

นายกิตติศักดิ์ ดวงสีมา เด็กชายดนูสรณ์ ชั้นคำ เด็กหญิงรัฐธิดาภรณ์ บัวมาศ นางสาววิจิตรา ถ่านวย

นางสาวสุนิสา พันธุ์ดี และนางสาวอรวิสา สรสิทธิ์

นักเรียนชั้นมัธยมศึกษาปีที่ 3/1 โรงเรียนสตรีศรีเกศ

นางสาววิภาพร ชินะแขว นายภูริเดช จันทรชื่น และนางสาวอรุณี สังขรัตน์ ที่ปรึกษา

บทคัดย่อ

การสร้าง app ด้วย thankable โครงการแอป Depression Quiz มีวัตถุประสงค์ 1) เพื่อศึกษาโปรแกรม thankable เพื่อพัฒนาแอป Depression Quiz ซอฟต์แวร์ที่ใช้คือ thankable ได้ศึกษา [1] S คือด้านวิทยาศาสตร์ [1.1] ระบบประสาท [1.2] โรคซึมเศร้า [2] M คือด้านคณิตศาสตร์ ศึกษาเกี่ยวกับการคำนวณค่าคะแนนความจะเป็น [3] T คือด้านเทคโนโลยีศึกษาเกี่ยวกับการสร้างแอปและเขียนโปรแกรม [4] แนะนำศึกษาเกี่ยวกับการให้คำแนะนำ

ขั้นตอนการพัฒนา app:1.ศึกษาข้อมูล 1.1 ศึกษาข้อมูลเกี่ยวกับโรคซึมเศร้า 1.2 ศึกษาการให้คำปรึกษา คำแนะนำ 2.ออกแบบ 2.1 ออกแบบหน้าแอป 2.2 ออกแบบการทำงานของแอป 2.3 ออกแบบการใช้งานของแอป 2.3.1 ระบบจะให้ทำแบบสอบถามที่เตรียมไว้ให้ 2.3.2 ระบบจะบอกเกณฑ์ความเสี่ยงในการเป็นโรคซึมเศร้า 2.3.3 ระบบจะให้คำแนะนำโดยจะให้เป็นวิดีโอเพื่อเพิ่มความสะดวกและกระชับเวลาในการรับคำแนะนำ 3.วางแผน 3.1 ศึกษาการสร้าง App 3.2 ศึกษาการเขียนโปรแกรม 4. เขียนโปรแกรม 5. ทดสอบแก้ไข6.สร้างคู่มือการใช้งาน 7. นำเสนอผลงาน

คำสำคัญ: แอปพลิเคชันให้คำแนะนำเกี่ยวกับโรคซึมเศร้า Depression Quiz

ผลจากการใช้ app:Depression Quiz

-ไม่เสียเวลาในการเดินทางไปพบแพทย์

-ไม่เสียค่าใช้จ่ายในการไปพบแพทย์

บทนำ

แรงบันดาลใจมาจากการเดินทางมาโรงเรียนและมองสองข้างทางจากสิ่งที่สนใจนำมาจัดเป็นกลุ่มได้ 3 กลุ่ม 1 ปัญหาในชุมชนและสถานที่และนวัตกรรมหลังจากนั้นเราได้เลือกเรื่องที่สนใจมา 3 อย่าง คือสุนัขมอเตอร์ไซด์และสะพานลอย มาเชื่อมโยงกันจึงเกิดเป็น story คือ วันหนึ่งฉันขี่มอเตอร์ไซด์ไปซื้ออาหารให้สุนัขและฉันได้พบเด็กวัยรุ่นกำลังเดินอยู่ข้างถนน และสะพานกระเป่าอยู่จึงเข้าไปถามว่าเธอกำลังจะไปไหนมีไรที่ให้ฉันช่วยไหม เด็กวัยรุ่นคนนั้นจึงบอกว่าฉันได้หนีออกจากบ้าน เพราะฉันเครียดกับการเรียนและโดนพ่อแม่บังคับให้ฉันเรียนหนักเกินไปและเขาก็ชอบบังคับให้ทำในสิ่งที่ฉันไม่ชอบฉันคิดมากจนไม่รู้จะทำอะไรเลยหนีออกจากบ้านและฉันเครียดมากเลยไม่รู้ต้องทำอะไร เราจึงพูดว่าฉันอยากให้เธอกลับบ้าน และอยากให้เธอไปตรวจสุขภาพเกี่ยวกับการเป็นโรคซึมเศร้าเด็กวัยรุ่นคนนั้นจึงตอบว่าฉันไม่มีเวลาในการไปพบแพทย์เลยและค่าใช้จ่ายมันค่อนข้างเยอะดังนั้นจึงมีความคิดที่จะสร้างแอปพลิเคชันเพื่อแก้ไขปัญหาในการเป็นโรคซึมเศร้าเราจึงได้สร้างแอปพลิเคชันDepression Quiz ขึ้นมาเพื่อตอบสนองความต้องการสำหรับผู้ที่ไม่สะดวกในด้านค่าใช้จ่ายและเพื่อกระชับเวลาสำหรับผู้ที่ไม่มีเวลาว่าง

วัตถุประสงค์

- 1.เพื่อศึกษาโปรแกรม Thankable
- 2.เพื่อพัฒนา แอปพลิเคชัน Depression Quiz

ขอบเขตในการศึกษา

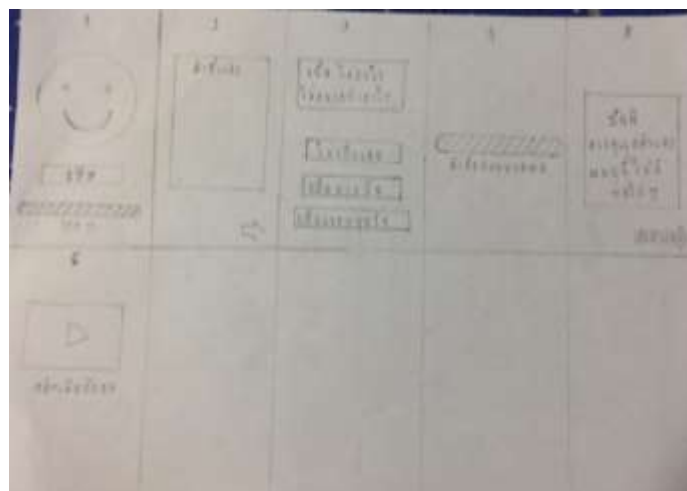
- มีแบบทดสอบ
- มีเกณฑ์ความเสี่ยงในการเป็นโรคซึมเศร้า
- 0-6คะแนน=ปกติ
- 7-12คะแนน=ซึมเศร้าเล็กน้อย
- 13-18คะแนน=ซึมเศร้าปานกลาง
- 19-27คะแนน=ซึมเศร้ารุนแรง
- มีวิดีโอเพื่อให้คำแนะนำ

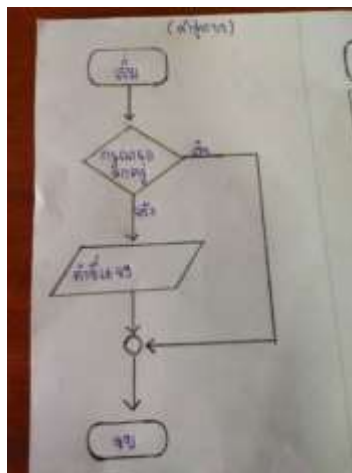
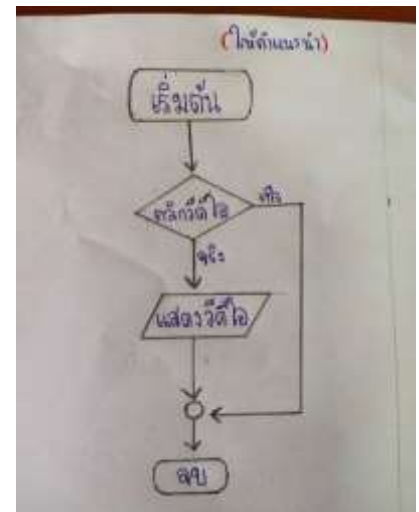
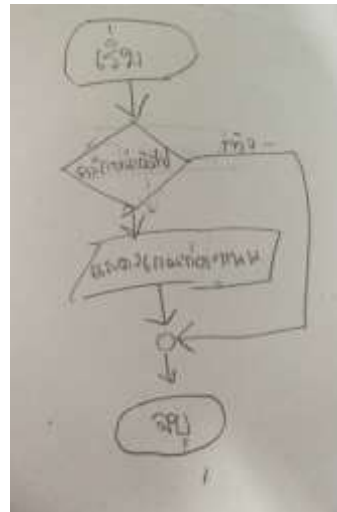
เนื้อเรื่อง

ระบุปัญหา

-นำปัญหาที่พบมาวิเคราะห์และแยกแยะปัญหาและระบุปัญหาให้ชัดเจน ปัญหา คือผู้ที่ต้องการไปพบแพทย์เพื่อตรวจว่าเป็นโรคซึมเศร้าหรือไม่ แต่ไม่สะดวกในด้านการเดินทางและในด้านค่าใช้จ่าย
ขั้นตอนการพัฒนาแอปพลิเคชัน

- 1.ศึกษาการพัฒนาแอปพลิเคชัน Depression Quiz โดยใช้โปรแกรม thankable โดยการพัฒนาแอปพลิเคชัน Depression Quiz โดยโปรแกรม thankable จาก YouTube และ Google โดยศึกษาจาก YouTube และ Google
- 2.ศึกษาการเขียนโปรแกรม Depression Quiz โดยศึกษาจาก YouTube และ Google
- 3.ศึกษาข้อมูลเกี่ยวกับโรคซึมเศร้าจาก Google
- 4.ศึกษาการให้คำแนะนำและคำปรึกษาจากGoogle
- 5.ศึกษาการเขียนแผนผังโฟลชาร์ตจากการเรียนในห้องเรียนและศึกษาจาก YouTube
- 6 ออกแบบหน้าแอปพลิเคชัน Depression Quiz โดยการถ่ายภาพร่าง





7.ออกแบบการทำงานของแอปพลิเคชัน Depression Quiz โดยอัลกอริทึม

8.ทดสอบและแก้ไขแอปพลิเคชัน Depression Quiz ทดลองใช้งาน Application เมื่อพบข้อผิดพลาดต้องปรับปรุงแก้ไขส่วนที่ผิดพลาดแอปพลิเคชันมีความสมบูรณ์มากที่สุด Depression Quiz

9.นำแอปพลิเคชัน Depression Quiz ไปใช้งานจริง

ทฤษฎีและงานวิจัยที่เกี่ยวข้อง

1.วิทยาศาสตร์ : ในหัวข้อวิทยาศาสตร์ที่จะศึกษามีอยู่ 2 หัวข้อคือ 1) ระบบประสาท ศึกษาเกี่ยวกับระบบประสาทเพื่อที่จะได้เข้าใจถึงอารมณ์และความรู้สึกและบทบาทในการจัดการ ความคิด ความรู้สึก สติปัญญา ความฉลาดไหวพริบ การตัดสินใจ การใช้เหตุผลและการแสดงอารมณ์ และอีกหนึ่งหัวข้อ 2) โรคซึมเศร้า โดยเรื่องนี้จำเป็นอย่างมากเพราะเราจะต้องทำความเข้าใจกับอารมณ์และความรู้สึกของคนที่เป็นโรคซึมเศร้าว่ามีอาการเป็นอย่างไร ดังนั้นหากขาดความรู้ไปในเรื่องโรคซึมเศร้าอาจทำให้แอปประมวลค่าความจะเป็นไม่ถูก

2.คณิตศาสตร์ : ในหัวข้อคณิตศาสตร์ที่จะศึกษามีอยู่ 1 หัวข้อคือ 1) การวัดคะแนนจากที่ทำแบบสอบถามและสามารถบอกคะแนนความเสี่ยงที่จะเป็นโรคซึมเศร้าได้สามารถบอกคะแนนความเสี่ยงที่จะเป็นโรคซึมเศร้าได้โดยเกณฑ์คะแนนมีดังนี้ 0-6คะแนน=ปกติ 7-12คะแนน=ซึมเศร้าเล็กน้อย 13-18คะแนน=ซึมเศร้าปานกลาง 19-27คะแนน=ซึมเศร้ารุนแรง โดยมีคะแนนเต็ม 29 คะแนน ถ้าผู้ใช้แอปได้คะแนนรวมทั้งหมดจากการทำแบบสอบถาม 0-6คะแนน คือปกติ 7-12คะแนน คือซึมเศร้าเล็กน้อย 13-18คะแนน คือ ซึมเศร้าปานกลาง 19-29คะแนน คือซึมเศร้ารุนแรง

3. เทคโนโลยี : ในหัวข้อเทคโนโลยีที่จะศึกษามีอยู่ 2 หัวข้อคือ 1) ศึกษาการเขียนโค้ดโดยเป็นอีกเรื่องหนึ่งที่จะควรศึกษาเพราะจะทำให้สามารถเขียนคำสั่งในการทำงานของแอปได้ซึ่งหากขาดความรู้ในเรื่องนี้ก็อาจจะทำให้แอปไม่สามารถสร้างได้ 2) ศึกษาการใช้งานเว็บไซต์ Thinkable เป็นอีกหนึ่งหัวข้อที่สำคัญเพราะหากขาดความรู้ในข้อนี้ไปอาจจะไม่สามารถสร้างแอปได้เนื่องจากเว็บไซต์นี้คือสิ่งที่สำคัญในการสร้างแอปพลิเคชันของเรา

4, แนวแนะ : ในหัวข้อแนะแนวที่จะศึกษามีอยู่ 2 หัวข้อคือ 1) ศึกษาเกี่ยวกับแบบสอบถามเป็นอีกหนึ่งหัวข้อที่จะต้องศึกษาเพราะจะต้องรู้หลักการสร้างแบบสอบถามและโครงสร้างของแบบสอบถาม 2) ศึกษาเกี่ยวกับการให้คำแนะนำเป็นอีกหนึ่งหัวข้อที่สำคัญเพราะเราจะต้องรู้หลักการพูดและให้คำปรึกษาหรือคำแนะนำ

ผลลัพธ์จากการดำเนินการศึกษาค้นคว้า

-ทำให้สามารถพัฒนาแอปพลิเคชัน Depression Quiz ได้สะดวกและมีประสิทธิภาพมากขึ้น โดย Application Depression Quiz ทำให้ผู้ไม่สะดวกไปพบแพทย์หรือในด้านค่าใช้จ่ายและเพื่อกระชับเวลาสำหรับผู้ที่ไม่มีเวลาวางมีความสะดวกมากขึ้นในการใช้ชีวิต

เครื่องมือและซอฟต์แวร์ที่ใช้คือโปรแกรม thinkable ใช้เขียนโปรแกรมในการสร้างแอปพลิเคชัน Depression Quiz

อภิปรายผลการวิจัย

การพัฒนาแอปพลิเคชัน Depression Quiz มีความแตกต่างจากแอปโดยทั่วไป คือ สามารถให้คำปรึกษาและสามารถรู้คะแนนความเสี่ยงได้ ทำให้ผู้ใช้แอปนั้นสามารถรู้ความเสี่ยงที่จะเป็นโรคซึมเศร้าของตนเองได้โดยการใช้แอป Depression Quiz นั้นและสามารถดูคะแนนความเสี่ยงได้ว่าตนเองนั้นมีความเสี่ยงที่จะเป็นโรคซึมเศร้ามากน้อยเพียงใด โดยมีการนำเอาแอปพลิเคชันไปใช้ประโยชน์ และแอปพลิเคชัน Depression Quiz นั้นสามารถใช้งานง่าย และมีความสวยงาม มีความน่าสนใจ และแอปพลิเคชันมีเกณฑ์การวัดคะแนนจากที่ทำแบบสอบถามและสามารถบอกคะแนนความเสี่ยงที่จะเป็นโรคซึมเศร้าได้โดยเกณฑ์คะแนนมีดังนี้

0-6คะแนน=ปกติ 7-12คะแนน=ซึมเศร้าเล็กน้อย 13-18คะแนน=ซึมเศร้าปานกลาง 19-27คะแนน=ซึมเศร้ารุนแรง โดยมีคะแนนเต็ม 29 คะแนน ถ้าผู้ใช้แอปได้คะแนนรวมทั้งหมดจากการทำแบบสอบถาม 0-6คะแนน คือปกติ 7-12คะแนน คือซึมเศร้าเล็กน้อย 13-18คะแนน คือ ซึมเศร้าปานกลาง 19-29คะแนน คือซึมเศร้ารุนแรง

สรุปผลการวิจัย

เราได้ทำการทดสอบแอปพลิเคชัน Depression Quiz โดยให้ผู้ทดสอบทำแบบทดสอบให้ครบ 9 ข้อ หลังจากนั้นทำการประมวลผลความเสี่ยงในการเป็นโรคซึมเศร้าให้ผู้ทดสอบ และให้วิดีโอคำแนะนำแก่ผู้ทดสอบ ผู้จัดทำได้ลงมือพัฒนาตามวัตถุประสงค์คือ เพื่อให้ผู้ที่ไม่สะดวกในการเดินทางไปพบแพทย์หรือด้านค่าใช้จ่าย และเพื่อกระชับเวลาสำหรับผู้ที่ไม่มีความว่างและขอบเขตของการศึกษาที่กำหนดไว้ ซึ่งครบตามจำนวน จากนั้นทดสอบและแก้ไขเรื่อยมาเพื่อให้แอปพลิเคชัน Depression Quiz มีประสิทธิภาพที่ยอดเยี่ยม ซึ่งผลการทดลองของแอปพลิเคชัน Depression Quiz ทำงานได้ตามวัตถุประสงค์ที่กำหนดไว้

ประโยชน์ที่คาดว่าจะได้รับ

- 1.มีความสามารถในการใช้ thankable
- 2.มีการพัฒนากระบวนการคิดและแก้ปัญหาการตัดสินใจ
- 3.ได้เรียนรู้ทักษะการใช้คอมพิวเตอร์และซอฟต์แวร์

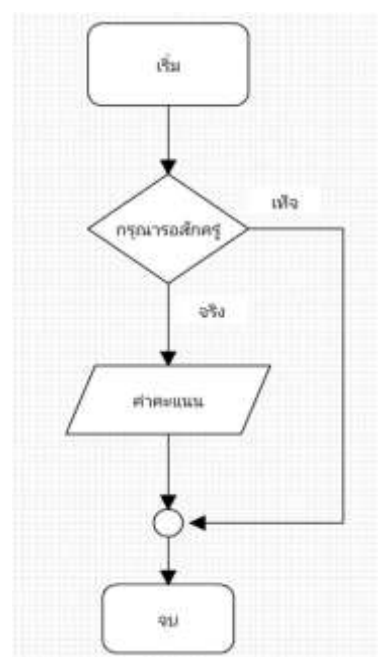
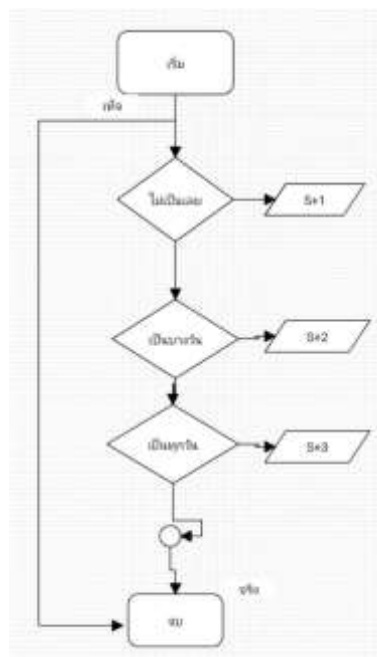
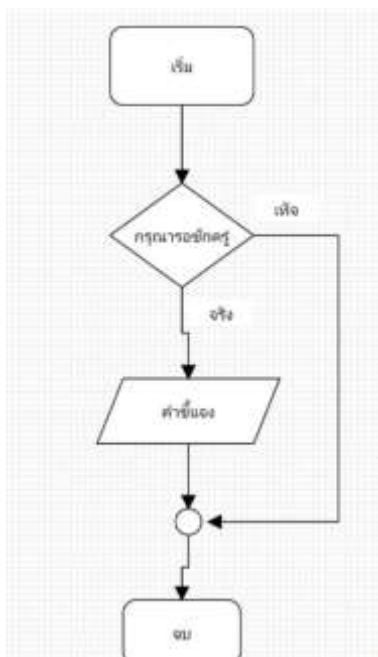
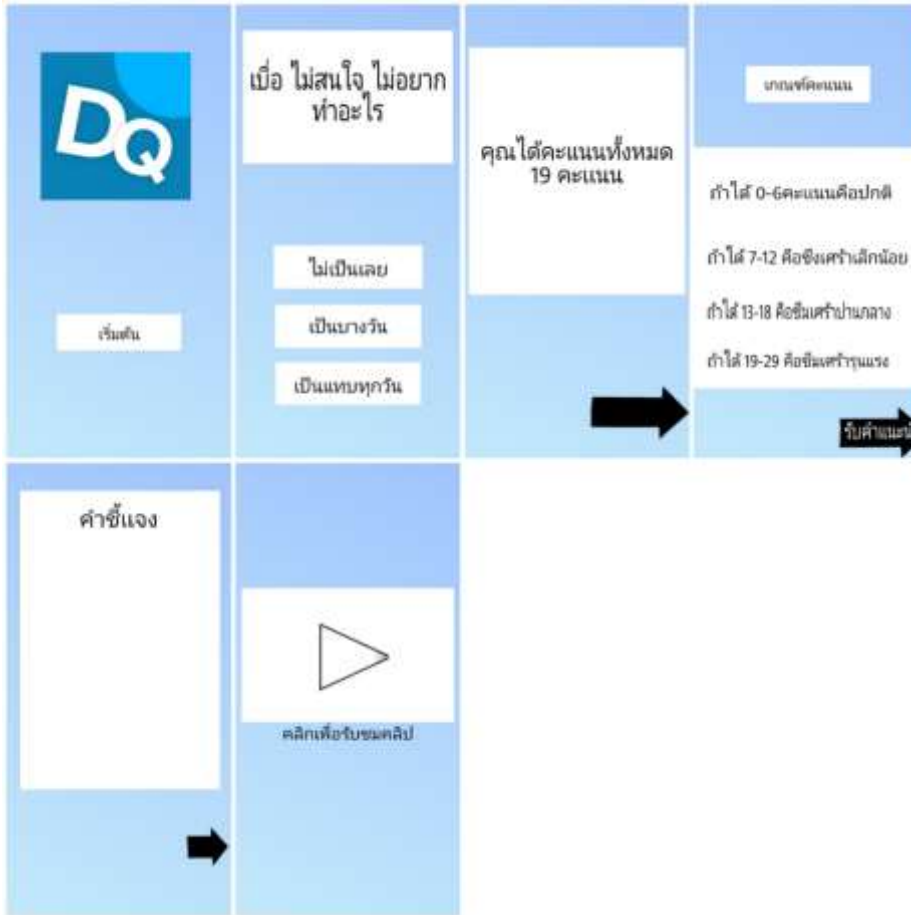
กิตติกรรมประกาศ

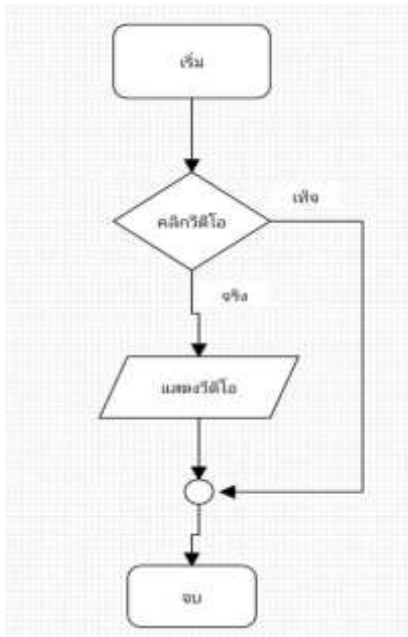
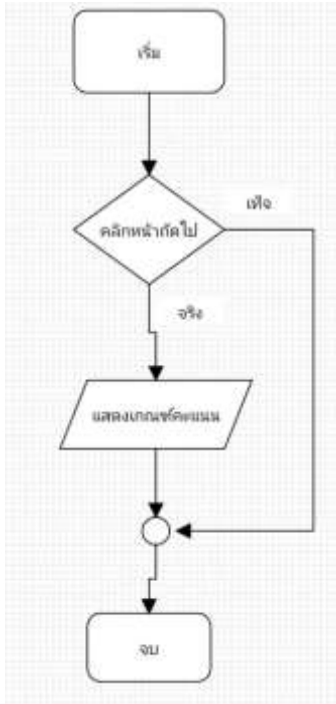
แอปพลิเคชันให้คำแนะนำเกี่ยวกับโรคซึมเศร้าสำเร็จลุล่วงไปได้ด้วยความเรียบร้อยเนื่องจากได้รับความช่วยเหลือและความกรุณาอย่างยิ่งจากคุณครูวิภาพร ชินะแขว คุณครูอรุณี สังขรัตน์ นายภูริเดช จันทร์ชื่น คุณครูที่เป็นที่ปรึกษาของโครงการฉบับนี้ที่ได้ให้คำแนะนำและข้อคิดเห็นต่างๆที่เป็นคุณค่าอย่างยิ่งในการทำโครงการตลอดจนท่านทั้งสามได้ตรวจสอบความถูกต้องให้โครงการฉบับนี้สมบูรณ์ยิ่งขึ้นผู้จัดทำโครงการขอกราบขอบพระคุณท่านทั้งสามเป็นอย่างสูง

ณ โอกาสนี้

ขอขอบคุณคุณพ่อ คุณแม่ และเพื่อนๆที่คอยให้กำลังใจที่ผลักดันทำให้โครงการนี้จนเสร็จลุล่วงไปได้ด้วยดี

ภาคผนวก





คู่มือการใช้งาน



1. เมื่อเข้าแอปพลิเคชันแล้วให้อ่านคำชี้แจงให้ชัดเจน

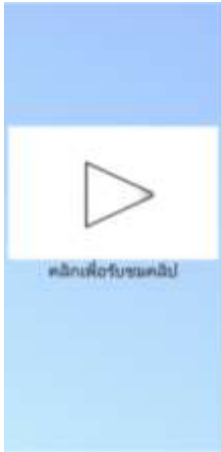


2. ทำแบบสอบถามทั้งหมด 9 ข้อ ที่ทางเราได้จัดเตรียมไว้



3. แอปพลิเคชันจะแสดงค่าคะแนนในการเป็นโรคซึมเศร้า

4.คลิกเพื่อรับชมคลิปให้คำแนะนำ



เอกสารอ้างอิง

1.อาการและการรักษาสุขภาพทางจิตของโรคซึมเศร้าโรงพยาบาลบำรุงราษฎร์
สืบค้นเมื่อ 26 ตุลาคม 2563

จาก <https://www.bumrungrad.com/th/conditions/depression>

2.ประชาสัมพันธ์กรมสุขภาพจิต

สืบค้นเมื่อ 12 พฤศจิกายน 2563

จาก <http://www.prdmh.com/>

3.การสร้าง app ด้วย Thunkable

สืบค้นเมื่อ 26 กุมภาพันธ์ 2564

จากช่อง Apiwat Wongkanha

<https://www.youtube.com/watch?v=Hlyk0arI2w8>

4.คลิปให้คำแนะนำเกี่ยวกับโรคซึมเศร้า

สืบค้นเมื่อ 27 กุมภาพันธ์ 2564

จากช่อง Manarom Hospital

<https://www.youtube.com/watch?v=PNJ9jYKMLKU>

5.ระบบประสาท

สืบค้นเมื่อ 28 กุมภาพันธ์ 2564

จาก <http://www.photha.ac.th/wp/?p=6737>

6.หลักการสร้างแบบสอบถามที่ดี

สืบค้นเมื่อ 29 กุมภาพันธ์ 2564

จาก http://www.cmmet.tmd.go.th/KM_Cmmet/042560/Questionnaire1.pdf

7.ทักษะการให้คำปรึกษา

สืบค้นเมื่อ 29 กุมภาพันธ์ 2564

จาก <https://sites.google.com/a/samakkhi.ac.th/kar-hi-kha-pruksa/thaksa-kar-hi-kha-pruksa>

8.ค่าเกณฑ์คะแนน และแบบทดสอบทั้ง 9 ข้อ

สืบค้นเมื่อ 24 กุมภาพันธ์ 2564

จาก

https://www.thairath.co.th/news/society/1669030?fbclid=IwAR3pDOP_jWq9AWd3ZKUOxmde04tdaKs8uJBG6JhGgr2dXeOsS1662j1RvT8

ประวัติผู้จัดทำ

1. นายกิตติศักดิ์ ดวงศรีมา

เกิดวันที่ 5 ธันวาคม พ.ศ.2548

รหัสนักเรียน 34309

ชั้นมัธยมศึกษาปีที่ 3/1



2. เด็กชายดนุสรณ์ ชันคำ

เกิดวันที่ 4 เมษายน พ.ศ.2549

รหัสนักเรียน 34314

ชั้นมัธยมศึกษาปีที่ 3/1



3. นางสาวรัฐธิดาภรณ์ บัวมาศ

เกิดวันที่ 10 ธันวาคม พ.ศ. 2548

รหัสนักเรียน 34344

ชั้นมัธยมศึกษาปีที่ 3/1



4. นางสาววิจิตรา ลำนวนย

เกิดวันที่ 12 พฤษภาคม พ.ศ.2548

รหัสนักเรียน 34346

ชั้นมัธยมศึกษาปีที่ 3/1



5. นางสาวสุนิสา พันธดี

เกิดวันที่ 15 กรกฎาคม พ.ศ.2548

รหัสนักเรียน 34350

ชั้นมัธยมศึกษาปีที่ 3/1



6. นางสาวอริสา สรสิทธิ์

เกิดวันที่ 30 มิถุนายน พ.ศ.2548

รหัสนักเรียน 36445

ชั้นมัธยมศึกษาปีที่ 3/1

