

Application Vegetabla shop online

นายศตวรรษ คงวิเชียร นายอนุรักษ์ ศรีเลิศ นางสาวกาญจนา จันทำ นางสาวณิษฐกุล แก้วธรรมสอน

นางสาวภัคจิรา ทองคำ และนางสาวศรัญภรณ์ แซ่ตั้ง

นักเรียนชั้นมัธยมศึกษาปีที่ 3/1

โรงเรียนสตรีสิริเกศ

นางสาววิภาพร ชินะแขว นายภูริเดช จันทร์ชื่น ที่ปรึกษา

บทคัดย่อ

การสร้างแอปด้วย thinkable แอปพลิเคชันขายผักออนไลน์ มีวัตถุประสงค์ 1) เพื่อศึกษาโปรแกรม thinkable 2) เพื่อพัฒนาแอปผักออนไลน์ ซอฟต์แวร์ที่ใช้คือ thinkable ได้มีการศึกษา M = ศึกษาเกี่ยวกับการคำนวณราคาผัก S = สารอาหารในผักขาย T = การสร้างแอปพลิเคชันและการเขียนโปรแกรมด้วย thinkable เลขตร = ผักต่างๆ

ขั้นตอนการพัฒนาแอปพลิเคชัน

1 ระบุปัญหา 1.1 ศึกษาการสร้างแอป vegetable shop online 1.2 ศึกษาการเขียนโปรแกรม thinkable 1.3 ภาษาแผนผังโฟลชาร์ต 2 ออกแบบ 2.1 ออกแบบ กระบวนการทำงานเขียนผังโฟลชาร์ต 2.2 ออกแบบหน้าแอป 2.3 ออกแบบกระบวนการทำงานของ vegetable shop online 3 พัฒนาแอป 3.1 สร้างแอปตามที่ออกแบบไว้ 3.2 เขียนโปรแกรม thinkable –แอปจะให้กรอกที่อยู่และเบอร์โทรติดต่อ –แอปจะให้เลือกช่องทางการชำระเงิน 4 สอบการใช้งานและแก้ไข 5 ทำคู่มือการใช้งานเขียนรายงาน 6 นำไปใช้งานและบำรุงรักษา 7 นำเสนอผลงาน

ผลจากการใช้แอปพลิเคชัน Vegetable shop online

-สะดวกต่อผู้ประกอบอาชีพและผู้ซื้อ

-ประหยัดเวลา

บทคัดย่อ

รายงานเล่มนี้มีแรงบันดาลใจมาจากการเดินทางมาโรงเรียนและมองสองข้างทางจากสิ่งที่สนใจนำมาจัดเป็นกลุ่มได้ 3 กลุ่ม 1 ปัญหาในชุมชน 2 ความก้าวหน้า 3 สิ่งที่น่าสนใจ หลังจากนั้นเราได้เลือกสิ่งที่สนใจมา 3 เรื่อง สวนผัก รถยนต์ ตลาดสด มาเชื่อมโยงกันจึงเกิดเป็นสตอรี่ คือ ชาวสวนคนหนึ่งเขามีสวนผักจำนวนมาก วันหนึ่งเขาได้ขับรถนำผักไปขายที่ตลาดสดแต่ขายไม่หมดจึงทำให้เหลือผักจำนวนมาก จนผักเน่าเสีย เราจึงได้สร้างแอปพลิเคชัน Vegetable shop online ขึ้นมา เพื่อตอบสนองความต้องการในการขายออนไลน์ และเพื่อประหยัดเวลามากขึ้น

วัตถุประสงค์

1) พัฒนาแอปพลิเคชัน Vegetable shop online

2) เพื่อศึกษาโปรแกรม Thinkable

เนื้อเรื่อง

ระบุปัญหา

นำปัญหาที่พบมาวิเคราะห์และแยกแยะปัญหา และระบุปัญหาให้ชัดเจน

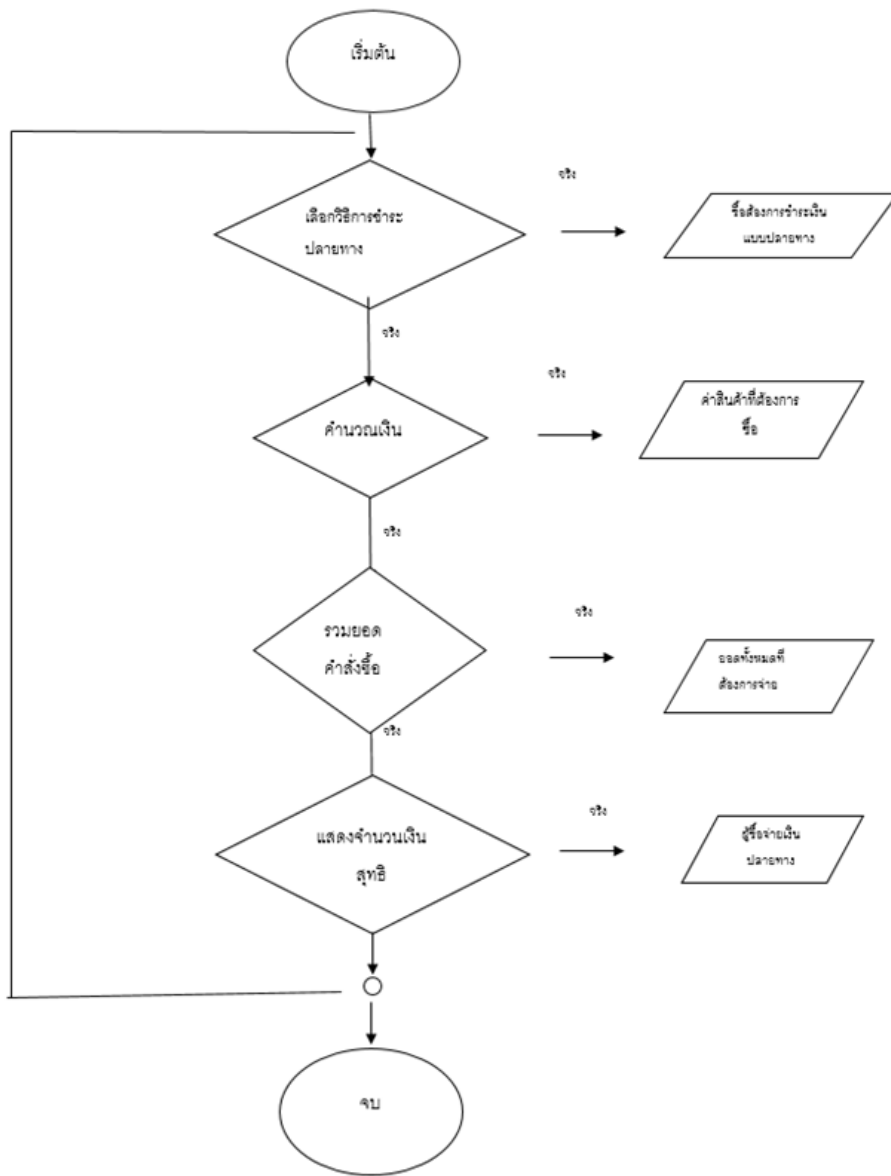
ปัญหา คือ ชายผ้าไม่หมด เหลือเป็นจำนวนมาก

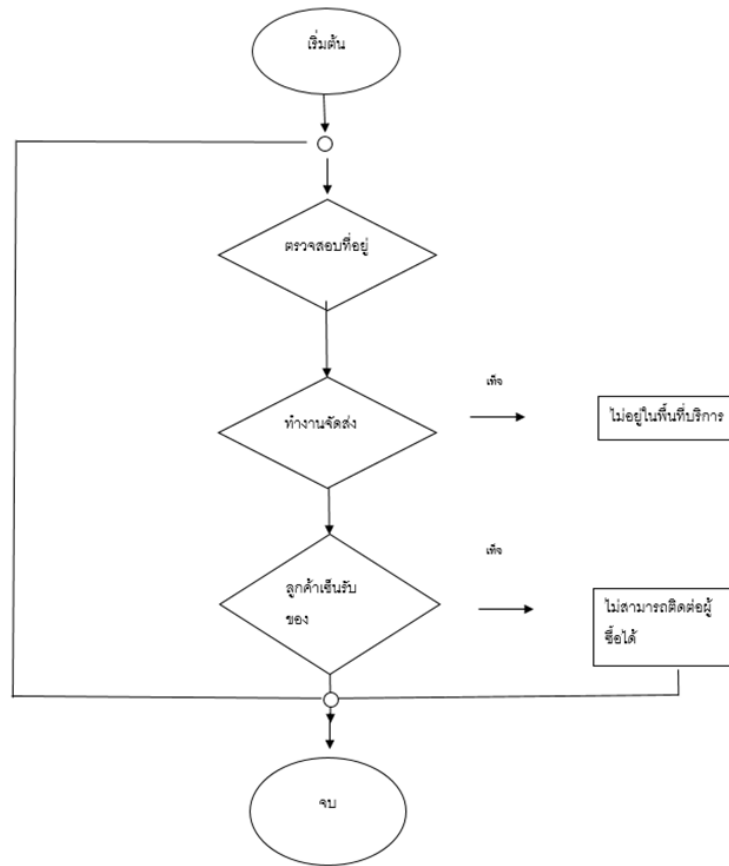
ขั้นตอนการพัฒนาแอปพลิเคชัน

1. ศึกษาการสร้างแอปพลิเคชัน โดย thinkable โดยศึกษาการสร้างแอปพลิเคชันโดย thinkable จากyoutube เพื่อนำมาปรับใช้ในการสร้างแอปพลิเคชันชายผ้าออนไลน์
2. ศึกษาการเขียนโปรแกรมด้วยบล็อกคำสั่งโดยศึกษาจากการเรียนในห้องเรียน และศึกษาจาก Youtube
3. ออกแบบกระบวนการทำงานของแอปพลิเคชัน โดยอัลกอริทึม หรือ โฟร์ชาร์ต

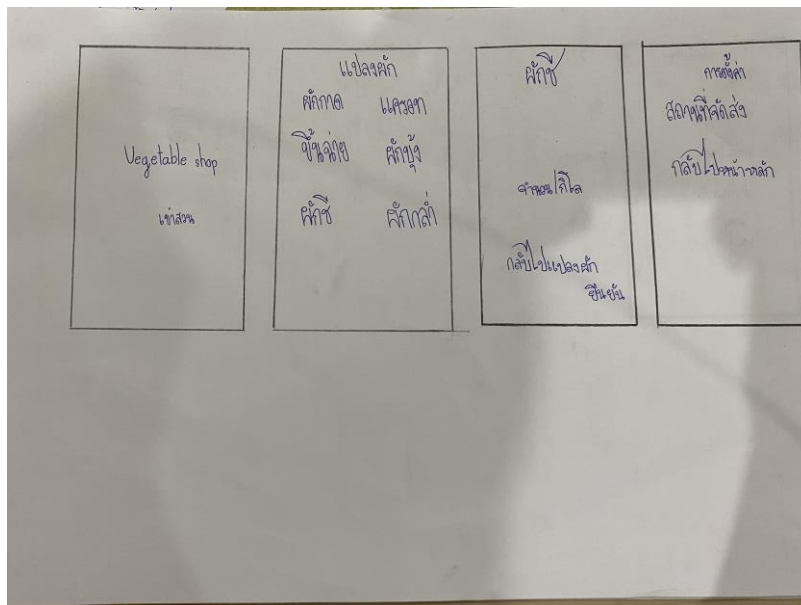
|

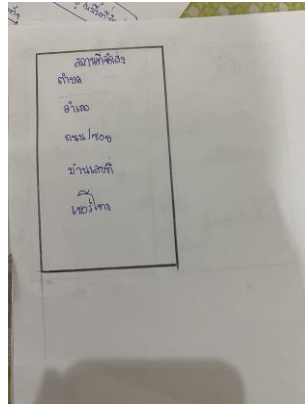






4. ออกแบบหน้าแอปพลิเคชัน ออกแบบหน้าของแอปพลิเคชันให้มีความน่าสวยงามและน่าใช้งาน
5. พัฒนาแอปพลิเคชัน ลงมือสร้างแอปพลิเคชันขายผักออนไลน์โดยโปรแกรม thinkable





6. ทดสอบและแก้ไขแอปพลิเคชัน ทดลองใช้แอปพลิเคชัน เมื่อพบข้อผิดพลาดต้องปรับปรุงแก้ไขในส่วนที่ผิดพลาดให้แอปพลิเคชันมีความสมบูรณ์มากที่สุด

7. นำแอปพลิเคชันไปใช้งาน นำแอปพลิเคชันไปใช้งานจริงโดยแอปพลิเคชันนี้สามารถดาวน์โหลดได้จาก playstore

ผลลัพธ์จากการดำเนินการศึกษาค้นคว้า: ทำให้สามารถสร้างแอปพลิเคชันอย่างง่ายและสะดวกมากขึ้น แอปพลิเคชันของเราสามารถนำไปใช้เป็นแนวทางความสะดวก ในการค้าขาย เนื่องจากแอปพลิเคชันของเราสามารถเป็นแนวทางความสะดวกในการค้าขาย

เครื่องมือและซอฟต์แวร์ที่ใช้: โปรแกรม Thinkable ใช้เขียนโปรแกรมในการสร้างแอปพลิเคชัน ปัญหาที่เกิดขึ้นและปรับปรุงแก้ไข: เขียนบล็อกคำสั่งผิดพลาด เนื่องจากไม่เข้าใจในวิธีการเขียน บล็อกคำสั่งที่ถูกต้อง

ทฤษฎีของแต่ละวิชาที่นำมาใช้

M = ในสาระวิชาคณิตศาสตร์ มี 1 หัวข้อหลักที่ได้ศึกษา คำนวณราคาผักต่อกิโลกรัม

T = การสร้างแอปพลิเคชันและการเขียนโปรแกรมด้วย thinkable

S = ในสาระวิชาวิทยาศาสตร์ มี 1 หัวข้อหลักที่ได้ศึกษา สารอาหารในผัก

เกษตร = ผักต่างๆ

บทสรุปผลการวิจัย

การพัฒนาแอปพลิเคชันขายผักออนไลน์โดยใช้โปรแกรม thinkable มีวัตถุประสงค์เพื่อที่จะขายผักออนไลน์ ช่วยผู้ประกอบการอาชีพค้าขายสะดวกมากขึ้น

อภิปรายผลการวิจัย

การพัฒนาแอปพลิเคชัน Vegetable shop online สามารถขายผักได้โดยเฉพาะ สำหรับผู้ที่ต้องการประหยัดเวลาไปขายในตลาด โดยการใช้แอป Vegetable shop online นั้นสามารถขายและซื้อออนไลน์ โดยมีการนำเอาแอปพลิเคชันไปใช้ประโยชน์ และแอปพลิเคชัน Vegetable shop online นั้นสามารถใช้งานง่าย มีประโยชน์ มีความน่าสนใจ

ประโยชน์ที่คาดว่าจะได้รับ

- 1.มีความสามารถในการใช้ thinkable
- 2.มีการพัฒนากระบวนการคิดและแก้ปัญหาการตัดสินใจ
- 3.ได้เรียนรู้ทักษะการใช้คอมพิวเตอร์และซอฟต์แวร์
- 4.ได้เรียนรู้เกี่ยวกับวิธีออกกำลังกายที่ถูกต้อง

กิตติกรรมประกาศ

โครงการฉบับนี้สำเร็จลุล่วงไปได้ด้วยความเรียบร้อยเนื่องจากได้รับความช่วยเหลือและความกรุณาอย่างยิ่งจาก

คุณครูวิภากร ชินะแขว คุณครูที่เป็นที่ปรึกษาของโครงการฉบับนี้ที่ได้ให้คำแนะนำและข้อคิดเห็นต่างๆที่เป็น

คุณค่าอย่างยิ่งในการทำโครงการตลอดจนท่านทั้งสองได้ตรวจสอบความถูกต้องให้โครงการฉบับนี้

สมบูรณ์ยิ่งขึ้นผู้จัดทำโครงการขอกราบขอบพระคุณท่านทั้งสามเป็นอย่างสูง ณ โอกาสนี้

ขอขอบพระคุณคุณพ่อ คุณแม่ และเพื่อนๆที่คอยให้กำลังใจที่ผลักดันทำให้โครงการนี้จนเสร็จลุล่วงไปได้ด้วยดี

เอกสารอ้างอิง

คณิตศาสตร์

<https://www.moc.go.th/index.php/rice-iframe-4.html>

วิทยาศาสตร์

<https://www.lovefitt.com/healthy->

[fact/%E0%B8%9B%E0%B8%A3%E0%B8%B0%E0%B9%82%E0%B8%A2%E0%B8%8](https://www.lovefitt.com/healthy-fact/%E0%B8%9B%E0%B8%A3%E0%B8%B0%E0%B9%82%E0%B8%A2%E0%B8%8)

[A%E0%B8%99%E0%B9%8C%E0%B9%81%E0%B8%A5%E0%B8%B0%E0%B8%AA](https://www.lovefitt.com/healthy-fact/%E0%B8%9B%E0%B8%A3%E0%B8%B0%E0%B9%82%E0%B8%A2%E0%B8%8)

[%E0%B8%B2%E0%B8%A3%E0%B8%AD%E0%B8%B2%E0%B8%AB%E0%B8%B2%](https://www.lovefitt.com/healthy-fact/%E0%B8%9B%E0%B8%A3%E0%B8%B0%E0%B9%82%E0%B8%A2%E0%B8%8)

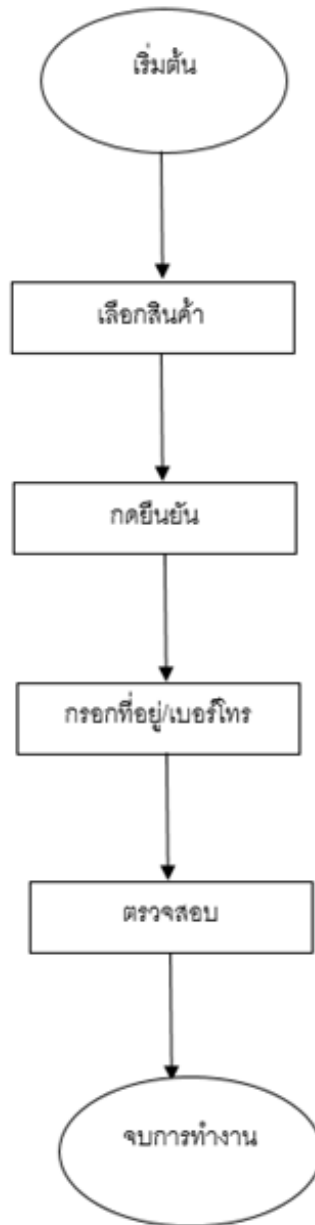
[E0%B8%A3%E0%B9%83%E0%B8%99%E0%B8%9C%E0%B8%B1%E0%B8%81/](https://www.lovefitt.com/healthy-fact/%E0%B8%9B%E0%B8%A3%E0%B8%B0%E0%B9%82%E0%B8%A2%E0%B8%8)

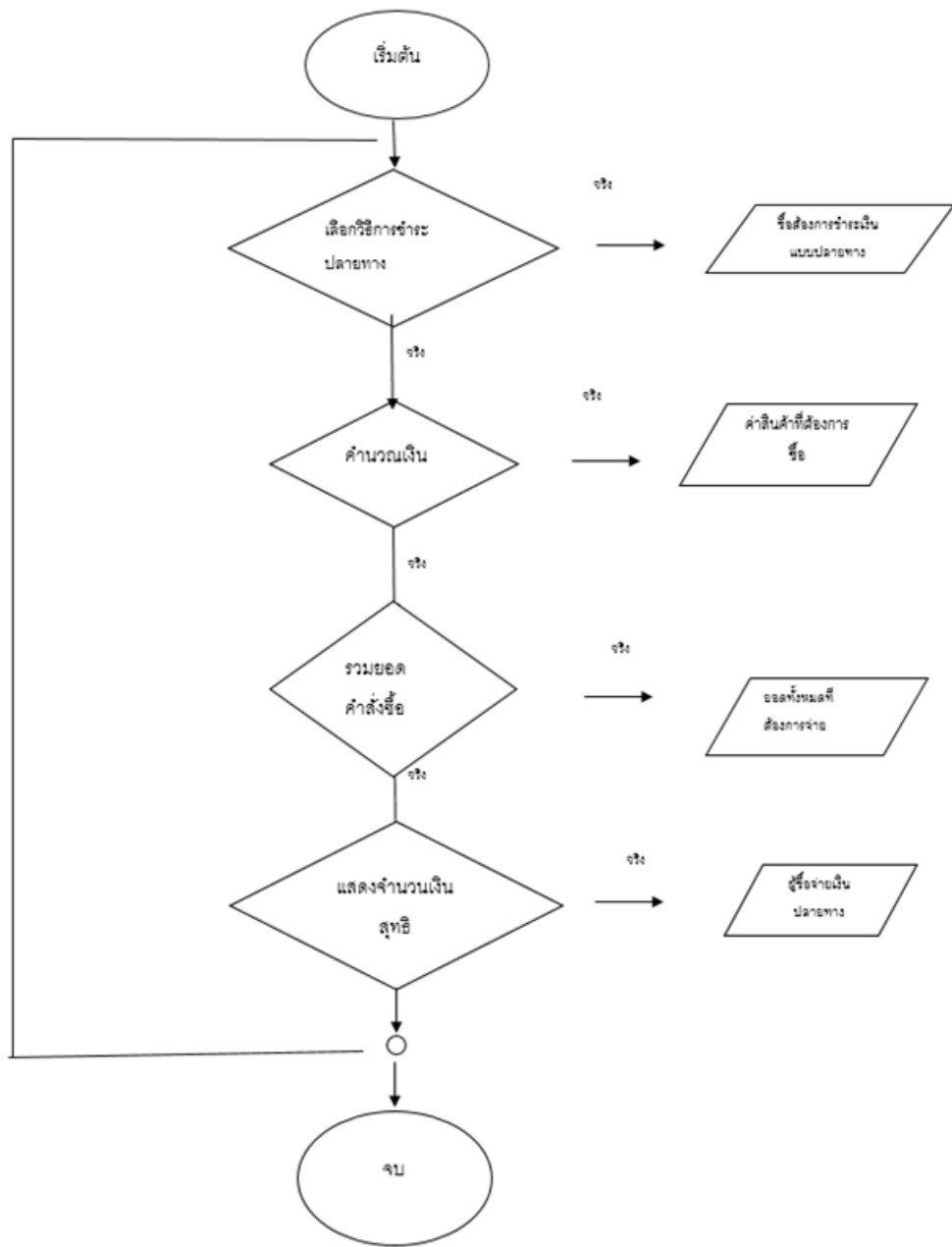
ภาคผนวก

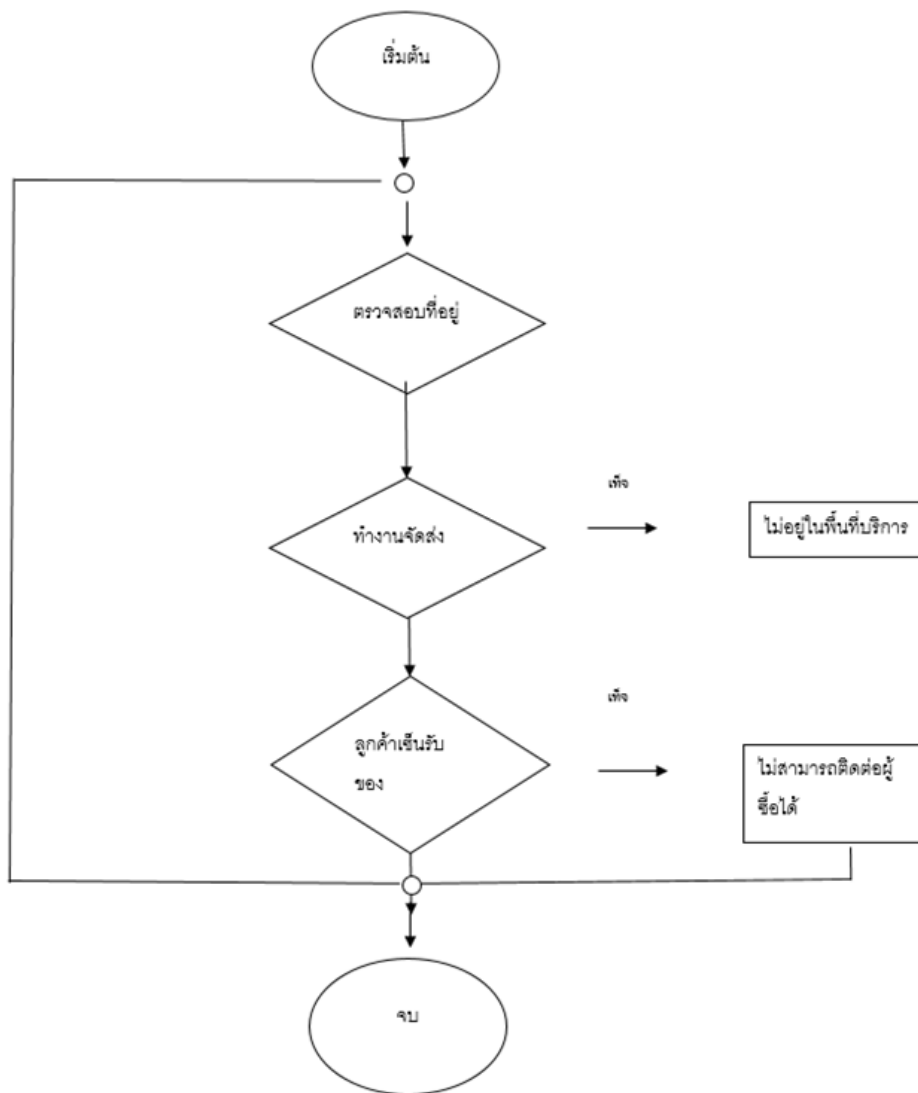
Vegetable shop แก๊ส	แปลงผัก ผักกาด แห้ว ขี้เหล็ก ผักบุ้ง ผัก ผักกาด	ผัก ข้าว/ไก่ กลับไปแปลงผัก ขึ้นชั้น	ผัก ผักที่ใส่ลง กลับไปแปลงผัก
------------------------	---	--	-------------------------------------

สถานที่ตั้ง ตำบล อำเภอ ถนน/เลข บ้านเลขที่ โทร
--

|







คู่มือการใช้งาน

- 1.เมื่อเข้า app จะเห็นหน้า home จะมีชื่อ app ว่า Vegetable shop online
- 2.เมื่อกด เข้าสวน เข้าไปจะเจอหน้าแปลงผัก
- 3.กดไปที่ setting กดไปที่สถานที่จัดส่งแล้วกรอกที่อยู่
- 4.กดไปที่ home แล้วเลือกผักที่ต้องการพร้อมใส่จำนวน แล้วกดยืนยัน



การตั้งค่า

สถานที่จัดส่ง

กลับไปหน้าจอแรก



Home



Setting

สถานที่จัดส่ง

ตำบล

ใส่ตำบล

อำเภอ

ใส่อำเภอ

ถนน/ซอย

ใส่ถนน/ซอย

บ้านเลขที่

ใส่บ้านเลขที่

เบอร์โทรศัพท์

ใส่เบอร์โทรศัพท์

ยืนยัน

ผักกาด



จำนวน/กิโล

ใส่จำนวน/กิโล

กลับไปแปลงผัก

ยืนยัน

ประวัติผู้จัดทำ



นายศตวรรษ คงวิเชียร

เกิดวันที่ 27 มิถุนายน 2548

รหัสนักเรียน34323

โรงเรียนสตรีสิริเกศ



นายอนุรักษ์ ศรีเลิศ

เกิดวันที่ 2 ตุลาคม 2548

รหัสนักเรียน34324

โรงเรียนสตรีสิริเกศ



นางสาวกาญจนา จันดำ

เกิดวันที่ 16 กันยายน 2548

รหัสนักเรียน34326

โรงเรียนสตรีสิริเกศ



นางสาวณิชกุล แก้วธรรมสอน
เกิดวันที่ 4 สิงหาคม 2548
รหัสนักเรียน3433
โรงเรียนสตรีสิริเกศ



นางสาวภัคจิรา ทองคำ
เกิดวันที่ 5 มกราคม 2549
รหัสนักเรียน34341
โรงเรียนสตรีสิริเกศ



นางสาวศรัญภรณ์ แซ่ตั้ง
เกิดวันที่ 4 เมษายน 2548
รหัสนักเรียน34347
โรงเรียนสตรีสิริเกศ

